

# La maladie de la langue bleue (Bluetongue)

## De quoi s'agit-il?

La maladie de la langue bleue (Bluetongue), officiellement appelée fièvre catarrhale du mouton est une maladie infectieuse des ruminants sans contagiosité directe, transmise par des insectes. Elle est apparue pour la première fois en Suisse en octobre 2007.



Schweizerische Eidgenossenschaft  
Confédération suisse  
Confederazione Svizzera  
Confederaziun svizra

**Office vétérinaire fédéral OVF**

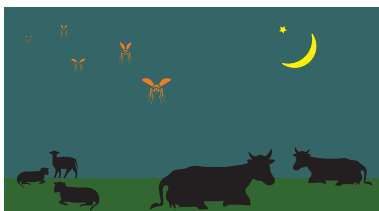
## Quelles sont les espèces touchées?

Il existe au total 24 types de virus de la maladie de la langue bleue qui se distinguent en partie de par leur image clinique ou de par le spectre des animaux qui y sont sensibles. Parmi les mammifères hôtes du virus, on trouve des ruminants tels que les ovins, les bovins et les caprins. Des cas isolés de la maladie de la langue bleue ont été observés également chez les camélidés et les ruminants sauvages.

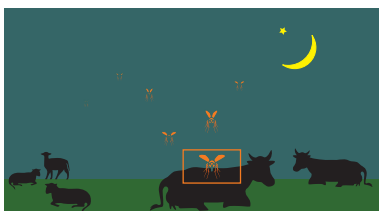
## La maladie est-elle dangereuse pour l'être humain?

L'agent pathogène de la maladie de la langue bleue ne présente pas de danger pour l'être humain. La viande et les produits laitiers pourraient être consommés sans crainte.

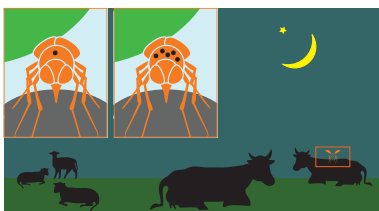
## Comment la maladie de la langue bleue est-elle transmise?



*La maladie de la langue bleue est transmise par des moucheron à la belle saison. Ces petits insectes sont surtout actifs au crépuscule et à l'aube.*



*Ils se nourrissent du sang des animaux et c'est de cette façon qu'ils absorbent le virus.*



*Le virus se multiplie alors dans le corps du moucheron. Ensuite, par une autre piqûre, le moucheron transmet le virus d'un animal à l'autre.*

Les vecteurs naturels du virus de la maladie de la langue bleue sont de petits moucheron d'une longueur de 1 à 3 mm du genre *Culicoides*.

La plupart des espèces de *Culicoides* ont besoin d'un milieu humide pour se reproduire. Pour pondre leurs oeufs, les femelles des *Culicoides* choisissent de la boue, du fumier ou d'autres endroits humides enrichis de substances organiques, favorables au développement des larves.

Le nombre de moucheron *Culicoides* dépend fortement de la température moyenne de la saison. Les températures inférieures à 12°C réduisent leur activité.

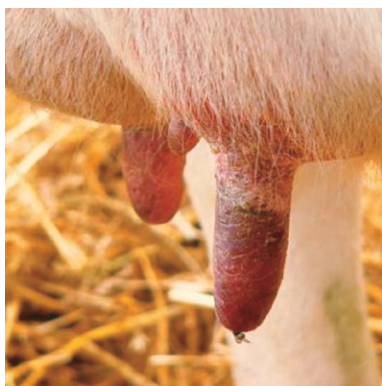
## Comment reconnaît-on la maladie?

En règle générale, la maladie touche les ovins, quelquefois les bovins ainsi que les ruminants sauvages. Les premiers symptômes du cours aigu de la maladie se manifestent dans les 4 à 20 jours suivant l'infection. Chez les caprins, l'infection évolue de manière latente, c'est-à-dire le plus souvent sans symptômes visibles.

Il faut impérativement penser à la maladie de la langue bleue en présence des symptômes suivants :

**Bovins:** Température élevée, inflammation de la peau des trayons et des muqueuses dans la région des paupières, de la bouche et des parties génitales, décollement des muqueuses dans la région de la langue et de la bouche et présence de vésicules sur la couronne des onglons. Chez les bovins, une amélioration se déclare après quelque temps.

**Moutons:** Température élevée, apathie, isolement du troupeau, coloration rouge et enflure des muqueuses de la bouche, salivation accrue. La langue peut enfler, devenir bleue et pendre hors de la bouche. La couronne des onglons devient rouge et douloureuse. Il peut arriver



*Pis enflammé  
chez une vache.*



*Hémorragie et  
érosion dans la paroi  
interne de la lèvre  
supérieure.*

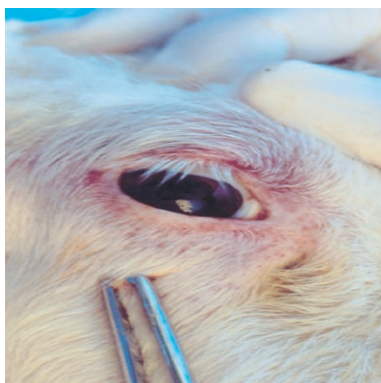
que les animaux boitent et que les brebis avortent. Chez les moutons, la maladie peut avoir une issue fatale. Ceux qui survivent ne se remettent que lentement, mais ils sont alors immunisés contre le type de virus qui les ont infectés.

**Tableaux cliniques similaires (diagnostic différentiel):** fièvre aphteuse, variole ovine, diarrhée virale bovine (BVD), mucosal disease MD, coryza gangréneux, photosensibilité due à des substances végétales et stomatite vésiculeuse.

Les bovins ne tombent malades qu'avec certains types de virus de la maladie de la langue bleue (p. e. type 8) – et s'ils contractent la maladie, leurs symptômes ressemblent à ceux de la fièvre aphteuse. Les bovins jouent également un rôle important, car ils sont **le réservoir le plus important du virus de la maladie de la langue bleue**. Et vu qu'ils ne tombent pas toujours malades, l'infection reste souvent inapparente. Après avoir aspiré du sang sur un bovin infecté par le virus, un moucheron peut le transmettre à un autre bovin en aspirant le sang de ce dernier. Les virus sont décelables durant 40 à 50 jours dans le sang des bovins infectés et ils s'y multiplient aussi.

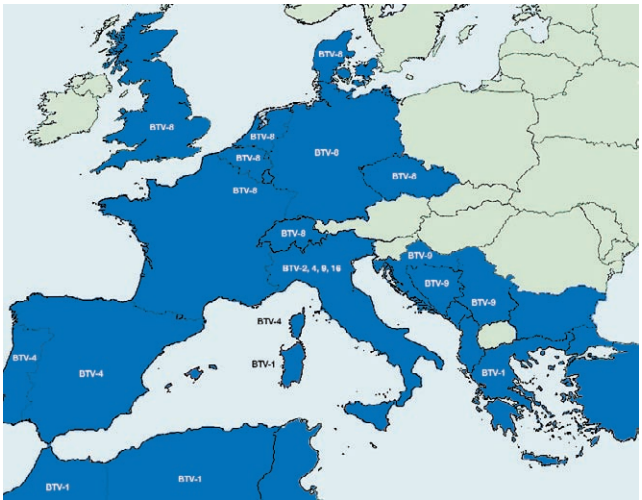


*Lésions douloureuses de la couronne.  
L'onglon peut se casser après la guérison.*



*Muqueuses rougies et enflées dans la région oculaire.*

## Répartition de la maladie de la langue bleue



Carte de répartition de la maladie de la langue bleue en Europe et dans les pays avoisinants.

La maladie de la langue bleue apparaît surtout dans les pays chauds entre le 35<sup>e</sup> parallèle sud et le 44<sup>e</sup> parallèle nord. Entre-temps, la maladie a progressé dans la plupart des régions d'Europe occidentale (cf. carte: état avril 2008). A l'instar de la Suisse, les autres pays d'Europe occidentale protègent, eux aussi, leurs cheptels en les vaccinant.

Le virus de la maladie de la langue bleue peut être transporté par le vent sur de grandes distances (jusqu'à 100 km). La maladie peut être ainsi transportée vers de nouvelles régions. S'il règne un climat humide et chaud dans ces régions, les moucheron *Culicoides* peuvent survivre assez longtemps, de telle sorte que le cycle du virus de la langue bleue peut reprendre.

## Que faire?

**Vacciner de manière conséquente!** En Suisse, on vaccine les bovins, les moutons et les chèvres contre la maladie, pour empêcher une propagation de la maladie et prévenir l'apparition des symptômes. La vaccination doit être répétée chaque année.

**Prudence lorsque vous importez des animaux!** Seuls des bovins, des moutons et des chèvres vaccinés ou testés à l'égard de la maladie de la langue bleue peuvent être importés en Suisse.

**Rester vigilants!** La vigilance reste d'actualité même si l'on vaccine les animaux. Eleveurs et vétérinaires doivent rechercher les symptômes de la maladie chez leurs animaux ou leurs patients et annoncer immédiatement toute suspicion de la maladie.

Seule une vaccination conséquente permettra d'éradiquer l'épizootie en quelques années.



*L'Institut de virologie et d'immunoprophylaxie (IVI) à Mittelhäusern près de Berne est le laboratoire de référence pour la maladie de la langue bleue en Suisse.*

## Encore des questions?

Vous trouverez d'autres informations concernant la maladie de la langue bleue sur le site Internet de l'Office vétérinaire fédéral à l'adresse [www.bluetongue.ch](http://www.bluetongue.ch).

**Office vétérinaire fédéral OVF**

**Schwarzenburgstrasse 155**

**CH-3003 Berne**

**Tél. +41(0)31 323 39 25**

**Fax +41(0)31 324 82 56**

**Mél. [info@bvet.admin.ch](mailto:info@bvet.admin.ch)**